



**Informe de Actividades
2006**

**Informe de Actividades
Dirección de Infotecnología
2006**



Informe de Actividades 2006

CONTENIDO

SECCION I.

INTRODUCCIÓN.

- I.1 Antecedentes
- I.2 Misión
- I.3 Visión
- I.4 Objetivo
- I.5 Estructura Organizacional

SECCION II.

RESUMEN DE ACTIVIDADES

- II.1 Dirección
- II.2 Área de Soporte Técnico y Seguridad Informática
- II.3 Área de Sistemas de Información
- II.4 Capacitaciones Realizadas
- II.5 Datos Estadísticos
- II.6 Otras Actividades

I. INTRODUCCIÓN.

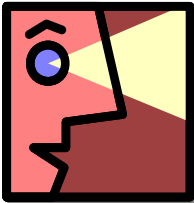
I.1 ANTECEDENTES DE LA DIRECCIÓN DE INFOTECNOLOGÍA DEL PODER JUDICIAL.

El Pleno de la Corte Suprema de Justicia detectó la necesidad de rediseñar la función de Infotecnología del Poder Judicial, fortaleciéndola a través de la creación, en junio de 2003, de la Dirección de Infotecnología, que organizacional y funcionalmente depende directamente de la Presidencia de la Corte Suprema de Justicia y la cual tiene bajo su responsabilidad la definición de la normativa, la planificación, el desarrollo y supervisión de estrategias tecnológicas y es la dependencia que debe ejecutar todos los proyectos informáticos que permitan aprovechar la tecnología en aras de una administración moderna e integral de la justicia.



I.2 MISION

Brindar una adecuada plataforma de tecnologías de información y comunicación, garantizando la seguridad y acceso permanente a los recursos informáticos, para contribuir a la eficiente, eficaz y transparente administración de justicia, con un equipo de trabajo altamente integrado, calificado y comprometido con la mejora continua.



I.3 VISIÓN

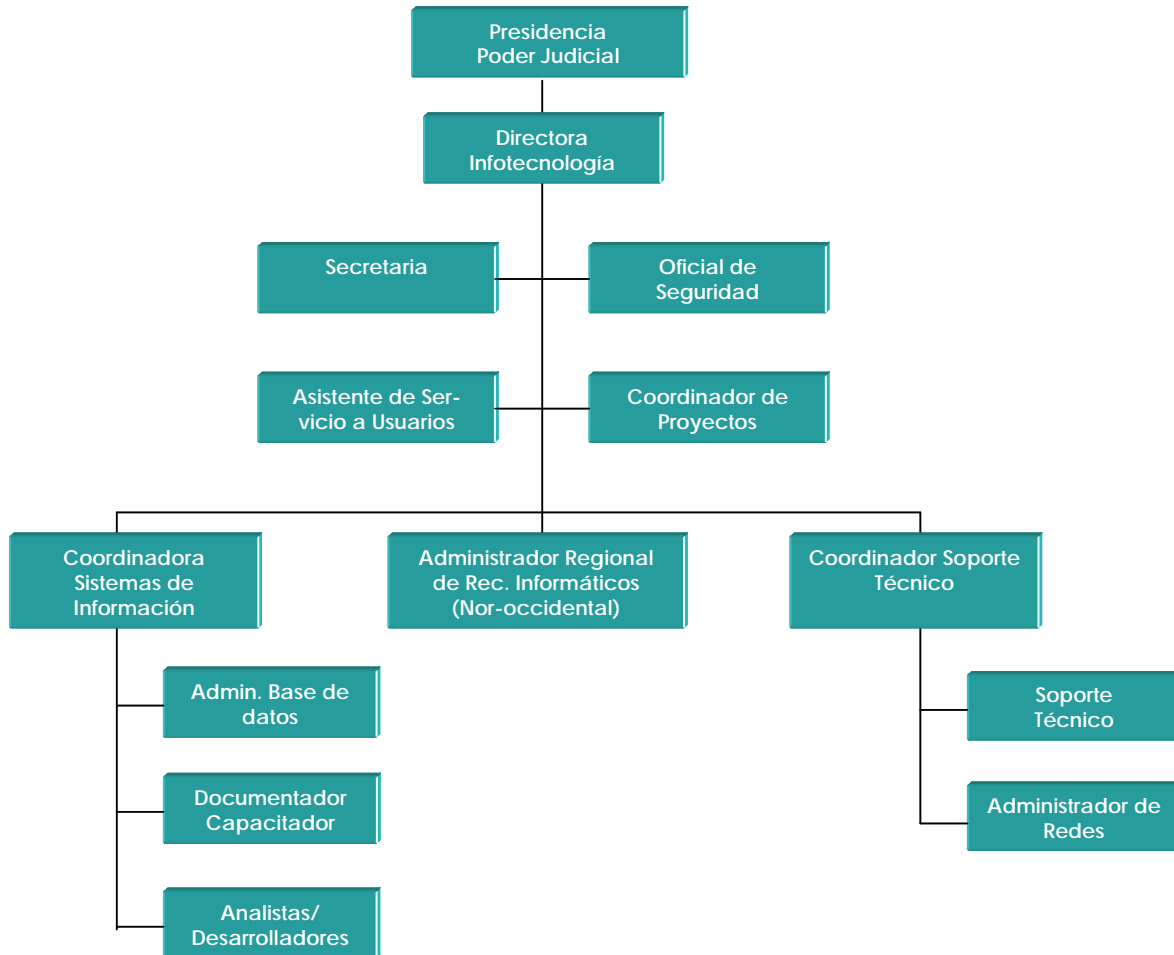
Ser una dirección líder e innovadora que apoye oportuna y eficientemente las labores de los operadores y usuarios del Poder Judicial mediante la utilización de tecnologías y sistemas de información de última generación, contribuyendo al logro de los objetivos institucionales, siendo un modelo a seguir a nivel internacional.



I.4 OBJETIVO

El objetivo general de la Dirección de Infotecnología es coordinar e integrar los esfuerzos orientados hacia una mayor eficiencia y eficacia de los procesos y sistemas de información que administra el Poder Judicial, procurando el uso racional de los recursos humanos y tecnológicos de que se dispone; velando que las dependencias del Poder Judicial, en las áreas judicial, administrativa y judicial auxiliar, que utilicen sistemas de información cumplan con las normas y procesos vigentes.

I.5 Estructura Organizacional



II. RESUMEN DE ACTIVIDADES

II.1 DIRECCION.

PORTAL INSTITUCIONAL DEL PODER JUDICIAL



Este año, uno de los proyectos más significativos ha sido el desarrollo y puesta en marcha del nuevo Portal Institucional del Poder Judicial, con el que se pretende brindar mayor acceso al ciudadano a la información de las actividades relevantes que se suscitan en este poder del Estado.

El Portal, sirve como una vitrina de los avances en todas las materias del Poder Judicial utilizando como herramienta el Internet.

Para este proyecto se contó con una consultoría internacional financiada con fondos del BID en el marco del Programa de Apoyo a la Modernización de la Administración de Justicia, Etapa II.

El Portal del Poder Judicial, incluye 9 dependencias que constantemente están actualizando su respectiva información, tales como estadísticas, eventos, noticias, entre otros. Estas dependencias son:

- Centro Electrónico de Documentación e Información Judicial
- Dirección de Administración de Personal de la Carrera Judicial
- Dirección de Presupuesto y Planificación
- Dirección Administrativa
- Escuela Judicial
- Unidad Técnica de Reforma
- Relaciones Públicas y Protocolo
- Sala Penal
- Dirección de Infotecnología



A la vez, se brindó capacitación técnica y operativa a personal que administrará el contenido del portal, permitiendo la descentralización de la información y una mayor responsabilidad sobre la publicación de sus contenidos.

SISTEMA DE EXPEDIENTE DIGITAL INTERINSTITUCIONAL



El Programa de Apoyo a la Modernización de la Administración de Justicia Etapa II, tiene como uno de los Componentes Comunes al Ministerio Público, al Ministerio de Seguridad y al Poder Judicial, la Red de Información que incluye el diseño e implantación de un sistema de información que automatice los flujos que se plantean en el Código Procesal Penal y que contemple el control de un expediente común que facilite la aplicación de la justicia en materia penal.

Ese sistema de alto impacto para la seguridad jurídica nacional.

El SEDI es un sistema de información caracterizado por los siguientes atributos fundamentales:

- La información está organizada en expedientes, utilizando un número único.
- Abarca el ciclo completo del expediente, desde que se crea hasta que se cierra, pasando por todos los posibles actos procesales y demás diligencias administrativas previstos en el Código Procesal Penal.
- Será utilizado por los operadores de justicia, en la Secretaría de Seguridad, el Ministerio Público y el Poder Judicial.
- Tiene módulos de consulta para actores externos: defensores públicos y privados, y ciudadanos en general

INSTITUCIONES PARTICIPANTES

Este proyecto abarca tres instituciones: La Secretaría de Seguridad, el Ministerio Público y el Poder Judicial.

- **En la Secretaría de Seguridad**, el sistema involucra principalmente a la Dirección General de Policía Preventiva y la Dirección General de Investigación Criminal.
- **En el Ministerio Público**, involucra a la Fiscalía, y a la Medicina Forense.
- **En el Poder Judicial**, abarca a todos los juzgados que intervienen en el proceso penal: Juzgados de Letras, Tribunales de Sentencia, y Juzgados de Ejecución de lo Penal, así como las Cortes de Apelación y la Sala Penal de la Corte Suprema de Justicia.

COBERTURA

El SEDI es un sistema a escala nacional. Esto significa que la aspiración del proyecto es extender la red a todos los departamentos y municipios del territorio hondureño.

La Primera fase del proyecto a partir de marzo del 2007 se llevará a cabo en las siguientes ciudades:

- Tegucigalpa
- San Pedro Sula
- La Ceiba
- Santa Rosa de Copán
- Choluteca
- Comayagua



CARACTERÍSTICAS

El SEDI contará con las siguientes características:

- Interfaz y estilo tipo Web
- Facilidad de uso
- Flexibilidad
- Alto desempeño
- Manejo de grandes volúmenes de datos
- Simplificación y agilización del trabajo. Incremento en la calidad y eficiencia
- Disponibilidad 24 horas al día, durante los 7 días de la semana
- Alto grado de protección y seguridad para la información
- Capacidad de crecimiento
- Alta coordinación, armonización e integración de funciones y relaciones entre las instituciones participantes: poder judicial, ministerio público y secretaría de seguridad.
- Privacidad de los datos e información

EVENTOS Y ACTIVIDADES



Como parte de la socialización del proyecto del SEDI, se han realizado varios eventos informativos tanto a nivel del Programa de Modernización como también a nivel de cada una de las instituciones operadoras de justicia (Poder Judicial, Ministerio Público y Secretaría de Seguridad).

En el primer evento realizado el día 1 de noviembre en un hotel capitalino, se dio a conocer a nivel político, social, organismos cooperantes, empresa privada y medios de comunicación el estado de avance en que el SEDI se encuentra y lo que se espera una vez se ponga en marcha este proyecto.

El Poder Judicial por su parte, ha realizado con éxito 8 Jornadas informativas internas en las principales ciudades del país.

En estos eventos participaron un total de 260 personas de los Juzgados de Penal, Ejecución, Defensa Pública, Juzgados de Paz, Tribunales de Sentencia y otras dependencias del Poder Judicial.



San Pedro Sula, 22/Nov/2006



La Ceiba, 24/Nov/2006



Tegucigalpa, 28/Nov/2006

II.2 AREA SOPORTE TECNICO Y SEGURIDAD INFORMATICA

El presente informe describe las actividades técnicas y de seguridad más destacadas de la Dirección de Infotecnología del presente año. Tomándose como base lo planificado para este año más otras actividades que se realizaron producto de las necesidades surgidas durante el período.

INSTALACION DE NUEVO EQUIPO

COMPUTADORAS



Con la adquisición de computadoras de última tecnología, se procedió a asignar y reemplazar equipo en las diferentes dependencias del Poder Judicial.

El equipo nuevo instalado incluye 250 Computadoras Personales Tipo Torre de Tecnología AMD Athlon con procesadores de 2.2Ghz, Marca Hewlett-Packard (HP), Sistemas Operativos Windows XP Profesional SP2.

IMPRESORAS

Se realizaron reemplazos de impresoras de red en todas las dependencias donde se contaba con dicho servicio con dispositivos cuya característica principal de impresión es la capacidad de imprimir de manera automática ambas caras de la hoja de papel, ahorrando tiempo.

EQUIPO ACTIVO

También se procedió al reemplazo de equipos activos eliminando switches de diferentes marcas y cantidades de puertos, logrando estandarizar las redes para facilitar el manejo integral.

SERVIDORES

Se instalaron nuevos servidores para dar sostenimiento al Portal Institucional, Seguridad, Sitios Remotos y Administración de la infraestructura.

AMPLIACION Y CONSOLIDACION DE REDES



Este año se continua la ampliación y creación de nuevas redes en diferentes partes de la institución a nivel nacional, destacándose la instalación de la red de los Juzgados de Letras del departamento de Santa Bárbara y la de los Juzgados III de lo Civil e Inquilinato de Tegucigalpa y los Juzgados Seccional de Letras de Tela, las ampliaciones en su totalidad de los Edificios de Santa Rosa de Copán, Juticalpa y El Progreso, así como la nueva red bajo estándares de cableado estructurado de los Tribunales de Sentencia de Tegucigalpa, la cual fue supervisada por el área de soporte técnico.

Se mejoraron los servicios de impresión de red, aplicando los conceptos de colas de impresión manejadas desde los servidores, lo que simplifica los tiempos de instalación de las impresoras ofreciendo un mejor servicio de parte del personal de soporte a los usuarios.

Se crearon espacios inalámbricos en ciertas áreas de conveniencia a usuarios internos y externos para permitirles los servicios de Internet y correo con medidas de seguridad. Se incrementó la velocidad, potencia y seguridad de la red de la Comisión Interinstitucional de Justicia Penal.

RED WAN INSTITUCIONAL



Este año se han incorporado a la red nacional del Poder Judicial los Juzgados de la ciudad de El Progreso con 15 usuarios, la ciudad de Juticalpa con 31 usuarios y la ciudad de Santa Rosa de Copán con 35 usuarios.

Haciendo un total de 14 sitios remotos pertenecientes a la red nacional del Poder Judicial:

1. Juzgados Unificados de La Granja, Tegucigalpa
2. Juzgados de la Niñez Y Adolescencia, Tegucigalpa
3. Defensa Pública, Tegucigalpa
4. Unidad Técnica de Reforma, Tegucigalpa
5. Depuración de Causas Penales, Tegucigalpa
6. Comisión Interinstitucional de Justicia Penal, Tegucigalpa
7. Comayagua, Comayagua
8. San Pedro Sula, Cortés
9. El Progreso, Yoro
10. La Ceiba, Atlántida
11. Juticalpa, Olancho
12. Santa Rosa de Copán, Copán
13. Choluteca, Corte de Apelaciones.
14. Programa de Apoyo a la Modernización de la Administración de Justicia, Etapa II



Es importante señalar que la velocidad de la mayor parte de los enlaces se incrementó en más de un 100%, estableciendo velocidades promedio entre 512 y 1024 kbps, esto ha significado una mejor respuesta en los servicios de red.

SERVICIOS INTERINSTITUCIONALES.



Este año se establecieron vínculos de comunicación electrónica con otras instituciones afines al Poder Judicial para cooperar en el intercambio de información y en el apoyo de servicios.

Es así que se estableció un enlace de datos para el Programa de Apoyo a la Modernización la Administración de Justicia Etapa II, que consiste en suministrarle acceso a Internet, correo electrónico y además hospedaje de su sitio Web.

También se estableció un enlace directo con el Ministerio de Finanzas para hacer uso a nivel administrativo del sistema financiero SIAFI vía Internet.



VIDEOCONFERENCIA



Como es costumbre innovar en el Poder Judicial, este año se instaló un sistema de videoconferencia en las oficinas de la Unidad Técnica de Reforma, con el objetivo de interactuar con organismos internacionales, permitiéndole a la institución una forma alternativa de comunicarse a un bajo costo en tiempo real. Dicho equipo opera en un enlace dedicado de comunicación a una velocidad de 387kbps, los equipos prestan todas las facilidades modernas que en esta rama de la tecnología se requiere en la actualidad.

SEGURIDAD DE INFRAESTRUCTURA



Esta es el área en que más hemos crecido este año y donde se ha invertido mayor esfuerzo humano y técnico con el propósito de garantizar una infraestructura confiable, disponible, flexible a los cambios y que nos permita minimizar los riesgos tecnológicos y humanos.

Se inició con un diagnóstico de seguridad el año anterior con personal de Microsoft Services de El Salvador el cual nos dictó las guías y recomendaciones a seguir, las cuales se comenzaron a implementar este año en un proceso de mejora continua.

Estos cambios son de manera transparente al usuario sin embargo para el personal responsable de las tecnologías de información es de suma importancia el controlar y organizar los objetos en una red tan extensa como es la red del Poder Judicial.

De manera muy general podemos aportar que los cambios se orientaron en las siguientes áreas de la seguridad:

- A. Segmentaciones de Red
- B. Servidores de Firewalls Internos y Externos
- C. Endurecimiento de los servidores a nivel de Software
- D. Pruebas de Integridad de la seguridad, bajo ataques en plataforma diferente
- E. Administración y gestión de actualizaciones de seguridad automatizadas

También se realizó un diagnóstico en los sitios remotos para mejorar la seguridad física en donde se encuentran los equipos centrales de cada sitio.

MANTENIMIENTO Y GIRAS



Durante todo el año, trimestralmente se han planificado giras de mantenimiento y trabajo a nivel nacional para soportar todo el parque informático de la Institución.

II.3 AREA SISTEMAS DE INFORMACION

SISTEMA DE SEGUIMIENTO DE CASOS PENALES (SSCP)

Se instaló el SSCP en los juzgados I, II y III de Letras de la ciudad de Santa Bárbara, sumando 13 juzgados a nivel nacional donde se ha implementado dicho sistema.

SOPORTE TÉCNICO

Se brindó soporte constante a los usuarios del SSCP, por medio de llamadas telefónicas, visitas programadas y no programadas a las diferentes sedes.

El soporte también se brinda al personal administrativo de los Juzgados y algunas dependencias del Poder Judicial, en cuanto a estadísticas, evaluación de la carga de expedientes y control de calidad de la información.

SISTEMA DE SEGUIMIENTO DE DENUNCIAS SOBRE VIOLENCIA DOMÉSTICA



Debido a las nuevas reformas de la Ley contra la Violencia Doméstica, se está realizando un nuevo análisis para adecuar el sistema actual a dichas reformas y a la nueva plataforma tecnológica que se está utilizando para el desarrollo de los sistemas automatizados de Poder Judicial.

SISTEMA DE ANTECEDENTES PENALES

El SAP (Sistema de Antecedentes Penales) es un sistema que permite llevar un registro de las personas condenadas con sentencia firme y emitir la Constancia de Antecedentes Penales en el momento que se solicita.

Actualmente el SAP se encuentra instalado en 6 ciudades del país (Tegucigalpa, SPS, La Ceiba, Santa Rosa de Copán, Juticalpa y Comayagua).

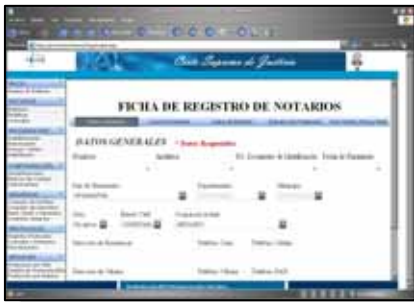
MANTENIMIENTO SISTEMA ARCHIVO DE EXPEDIENTES FENECIDOS Y ADMINISTRATIVOS

Se han desarrollado nuevas funcionalidades al sistema de acuerdo a las necesidades de los usuarios para ofrecer mejor servicio en la administración de los expedientes fenecidos y administrativos.

SISTEMA DEPURACIÓN DE CAUSAS CIVILES

Este sistema está instalado y operando en las oficinas de Depuración de Causas Civiles, el objetivo del mismo es llevar un control por juzgados y por depurador de los expedientes de materia civil que se están depurando.

SISTEMA DE NOTARIOS



Se implementó en la ciudad de Tegucigalpa el Sistema de Ficha de Notarios, en el cual se lleva un registro de los datos generales de los notarios incluyendo la firma, fotografía y sello.

Se han desarrollado algunos reportes adicionales al sistema, para poder brindar información a los usuarios.

SISTEMA REGISTRO DE PROTOCOLOS



Este sistema facilita el control de los protocolos entregados por los notarios al archivo de protocolos del Poder Judicial, también permite realizar consultas de los diferentes instrumentos que contienen los protocolos, así como llevar un control y registro del préstamo de protocolos.

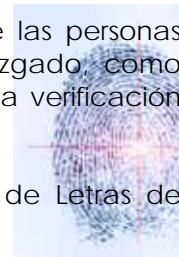
Actualmente, se están desarrollando nuevas funcionalidades para mejorar el sistema.

SISTEMA CONTROL FIRMAS MEDIDAS SUSTITUTIVAS



Con este sistema se automatiza el control de las personas que deben presentarse periódicamente al juzgado, como medida sustitutiva a la prisión, por medio de la verificación de la huella dactilar.

Actualmente está instalado en los Juzgados de Letras de Tegucigalpa, La Ceiba y San Pedro Sula,



SISTEMA AUTOMATIZADO DE AUTÉNTICAS

Se ha automatizado el proceso de la emisión de Auténticas, con dicho sistema se automatiza la impresión de las auténticas emitidas por el Poder Judicial a través de la Secretaría de la Corte Suprema.

SISTEMA AUDITORIA PENITENCIARIA



Se desarrolló e implementó el sistema para el ingreso de las fichas de información recolectadas durante la Auditoría Penitenciaria que está realizando el Poder Judicial; este sistema permite llevar un control de los procesados y condenados que se encuentran reclusos en los diferentes Centros Penales del país.

Actualmente, este sistema se encuentra instalado en las oficinas del CEDIJ en Tegucigalpa, Dirección encargada de coordinar la ejecución de la Auditoría Penitenciaria y posteriormente se instalará a Jueces de Ejecución y Centros Penales de

Tegucigalpa y San Pedro Sula.

REGISTRO PLANILLA DE INJUPEMP

Al módulo para llevar el registro de la planilla del INJUPEMP se le están desarrollando nuevas funcionalidades, de acuerdo a solicitudes enviadas por la Dirección de Informática de esta institución.

SISTEMA ORDENES DE CAPTURA



Se desarrolló un sistema para el ingreso de las órdenes de captura, dicho sistema se encuentra en la etapa de prueba, para posteriormente ser implementado en Tegucigalpa.

El sistema permitirá ingresar y darle seguimiento a las órdenes de captura emitidas por el juzgado y de esa manera poder consultar si las mismas fueron ejecutadas o canceladas.

SISTEMA INGRESO DE EXPEDIENTES

Sistema que sustituirá los libros de entrada de expedientes, en un inicio en los juzgados en materia civil y de familia.

Dicho sistema está en la etapa de pruebas y será implementado en el mes de enero en los juzgados antes mencionados en la ciudad de Tegucigalpa.

SISTEMA AUTOMATIZADO DE GESTIÓN DE EXPEDIENTES EN LA DEFENSA PÚBLICA (SEDEP)

Actualmente se está llevando a cabo una consultoría para el diseño, desarrollo e implementación del SEDEP, encontrándose en este momento en la etapa de desarrollo.

El sistema tiene como finalidad llevar el registro y control de casos asignados a los defensores a fin de facilitar su seguimiento.

CENTRAL DE AUDIENCIAS



En los Juzgados de Letras y Tribunal de Sentencia de las ciudades de San Pedro Sula, La Ceiba y Tegucigalpa, se instaló el Sistema de Central de Audiencias, este sistema permite mostrar en una pantalla la programación diaria de las audiencias y actualiza automáticamente si la audiencia se llevó a cabo o fue suspendida.

MODULO ASIGNACIÓN ALEATORIA PARA NOTIFICACIONES Y CITACIONES

Se desarrolló un módulo de asignación aleatoria para la distribución equitativa de las citaciones y notificaciones que llegan a la receptoría de documentos del Juzgado Penal de San Pedro Sula, dicho módulo permite llevar un historial de cuantas notificaciones y/o citaciones se han llevado a cabo por expediente y receptor.

II.4 CAPACITACIONES



A comienzos del año, la Dirección de Infotecnología realizó un seminario taller con el objetivo de revisar las políticas y el cumplimiento de las metas del 2005, como también la planificación de las nuevas actividades y retos para el 2006, actividad que se ha convertido en un bastión para la evaluación del desempeño en nuestra Dirección.

La capacitación tanto interna como externa ha sido fundamental este año, con la puesta en marcha del proyecto SEDI (Sistema de Expediente Digital Interinstitucional) se han programado una serie de cursos especializados para el personal de Infotecnología orientados a brindar un soporte efectivo en este sistema que deberá estar disponible las 24 horas, entre ellos tenemos los siguientes:

- 2274 Administración de un entorno Microsoft Windows 2003 Server
- 2780 Maintaining a Microsoft SQL Server 2005 Database
- 2276 Implementación de Infraestructura de redes en Microsoft Windows 2003 Server: Hosts de Redes
- 1737 Microsoft Operations Framework
- 1846 Microsoft Solution Framework
- 2782 Designing a Microsoft SQL Server 2005 Database
- 2279 Planeamiento, Implementación y Mantenimiento de Infraestructura de Active Directory en MS Windows 2003 Server
- 2282 Designing a Microsoft Windows Server 2003 Active Directory and Network Infrastructure
- 2824 Implementing Microsoft Internet Security Acceleration Server (ISA) 2004



Durante este año, se han realizado capacitaciones a los usuarios internos; este año utilizando la infraestructura de red de datos hemos puesto a la orden de todo el personal acceso directo al E-LEARNING, sistema de aprendizaje autoguiado, para que los usuarios puedan capacitarse en herramientas de trabajo como ser Office XP y 2003, según su disponibilidad de tiempo, destaca el personal de la Dirección de la Carrera Judicial que han estado muy activos aprovechando el E-LEARNING.



Asimismo, el personal de Infotecnología ha recibido seminarios sobre Conceptos Jurisdiccionales, que han sido impartidos por personal del CEDIJ: Jurisprudencia, Violencia Doméstica, Antecedentes Penales y Archivos.

II.5 DATOS ESTADÍSTICOS

CUADRO RESUMEN DE ASISTENCIAS Y REPARACIONES DE EQUIPO INFORMÁTICO 2006

CANTIDAD DE ASISTENCIAS A NIVEL NACIONAL *	%
3,345	100
DEPARTAMENTO CON MAYOR ASISTENCIA PALACIO DE JUSTICIA	
Tribunal de Sentencias	9.83%
Centro Electrónico de Información Judicial	8.18%
Secretaría	3.24%
Dirección de Personal	2.82%
Juzgados I de lo Civil	2.14%
Violencia Doméstica	2.08%
Corte de Apelaciones	1.96%
Dirección de Presupuesto	1.53%
Resto de las Dependencias	68.22%
ASISTENCIAS DEPENDENCIAS DEL PODER JUDICIAL EN TEGUCIGALPA	
Juzgados Unificados	30.56%
UTR Lomas	14.95%
Depuración	13.06%
UTR San Carlos	12.00%
Defensa Pública	9.42%
Juzgados de La Niñez y Adolescencia	4.95%
Otras Dependencias	15.06%

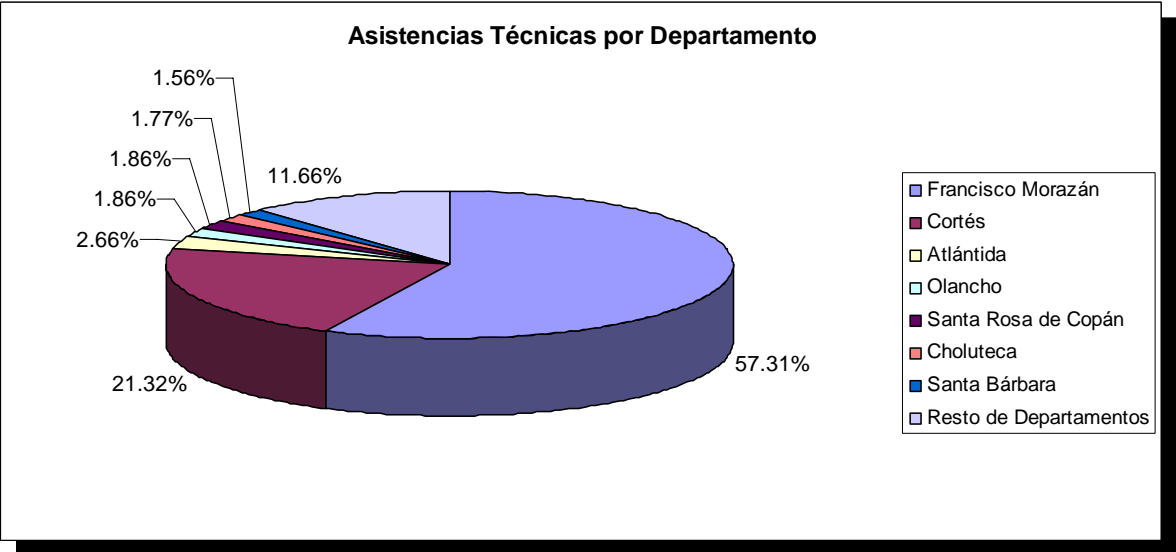
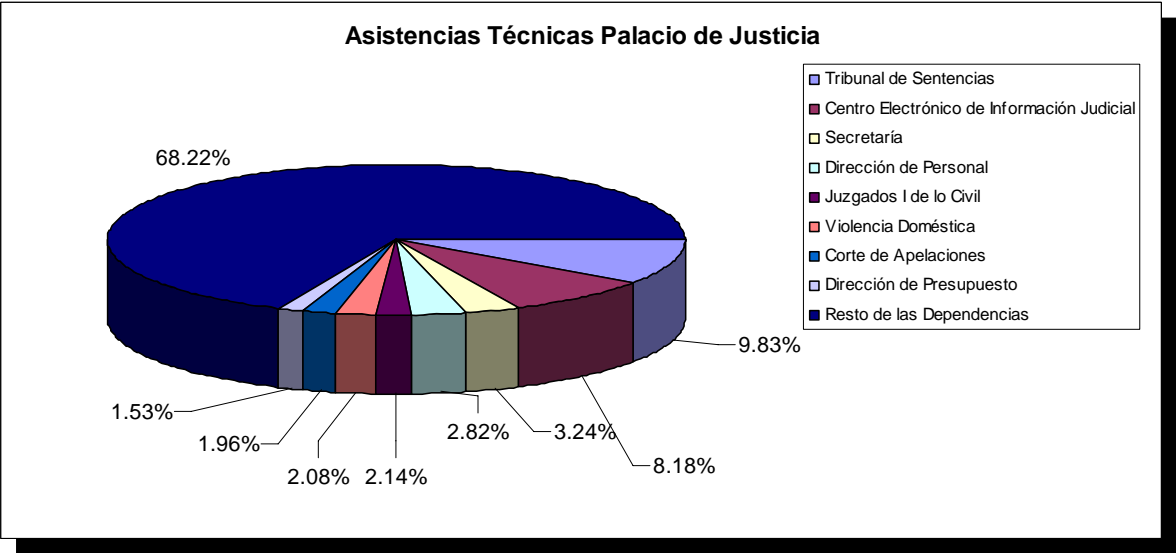


Informe de Actividades 2006

CANTIDAD DE ASISTENCIAS	
Zona Centro, Sur y Oriente	2,486.00
Zona Nor Occidental	859.00
DEPARTAMENTO CON MAYOR ASISTENCIAS	
Francisco Morazán	57.31%
Cortes	21.32%
Atlántida	2.66%
Olancho	1.86%
Santa Rosa de Copán	1.86%
Choluteca	1.77%
Santa Bárbara	1.56%
Resto de Departamentos	11.66%
CANTIDAD DE EQUIPO REPARADO	
230	

CANTIDAD DE GIRAS REALIZADAS
56
GIRAS REALIZADAS POR CIUDAD
18 San Pedro Sula
6 La Ceiba
5 Comayagua, Santa Rosa de Copán
4 Olancho
3 Choluteca, El Progreso
Yuscaran Siguatepeque, Santa Bárbara, Puerto Cortés, Marcala, Intibuca, El Paraíso, Danlí.

NOTA: La fuente de información para la elaboración de esta tabla son las Hojas de Servicio y las Hojas de Equipo Reparado de 3 de enero al 30 de noviembre de 2006.



Asistencias Técnicas en Tegucigalpa

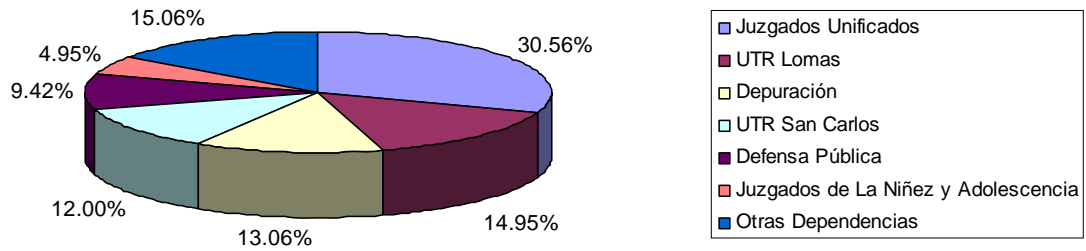
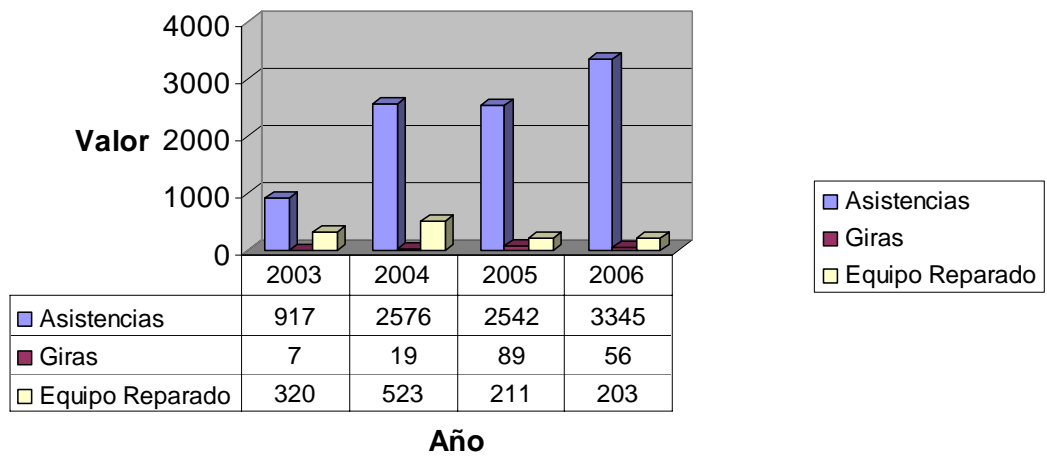


Gráfico Comparativo de Asistencias Técnicas





Informe de Actividades 2006

II.6 OTRAS ACTIVIDADES

Durante el 2006, también se celebraron varias actividades sociales en la Dirección para fomentar el compañerismo como base para propiciar un trabajo en equipo con respeto en un ambiente agradable.